

1. RyngDyng App installieren und aktivieren

RyngDyng wird mit Hilfe der RyngDyng App gesteuert. Falls noch nicht geschehen, die App unter diesem Link abrufen:



Lege Dich in der App selber als Person an und verwende dazu die Login Daten Deines Accounts bei www.archery-analytics.com. Eine genaue Anleitung dazu findest Du unter dem Link QR Code B unten.

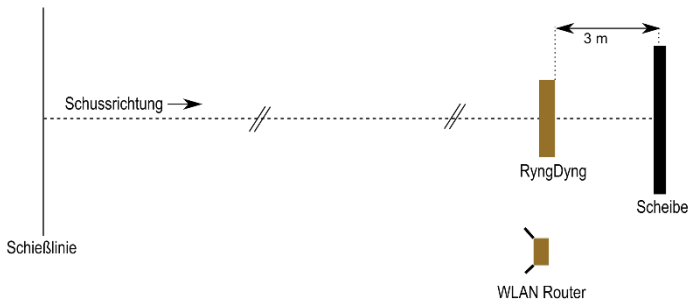
2. WLAN-Router anschalten

Zuerst den WLAN-Router mit einer USB-Powerbank verbinden (Stromversorgung). Sobald das WLAN aufgebaut ist, leuchtet die rote LED am Router.

3. Positionierung von RyngDyng

RyngDyng wird in etwa 3 m Abstand (= 3 Kofferlängen) von der Scheibe auf den Boden gelegt. Die Kameras schauen dabei auf die Scheibe. Der Abstand wird dabei vom Fußpunkt der Mitte der Scheibe am Boden bis zur Vorderkante des RyngDyng Koffers gemessen. Unbedingt auf sehr festen Stand achten! Im Gras eventuell mit einem Brett unterlegen.

Bei Distanzen über 50 m empfiehlt es sich, den WLAN-Router etwa in 1,5m Höhe und 15 m von der Scheibe in Richtung Schießlinie zu platzieren. So erhält man die maximale Reichweite des WLANs



4. Stromversorgung anschließen

Anschließend kann das RyngDyng (RD600 mit dem roten Kabel, RD720 mit dem Netzgerät) mit der Stromversorgung verbunden werden. Es wird sich automatisch mit dem RyngDyng WLAN verbinden.

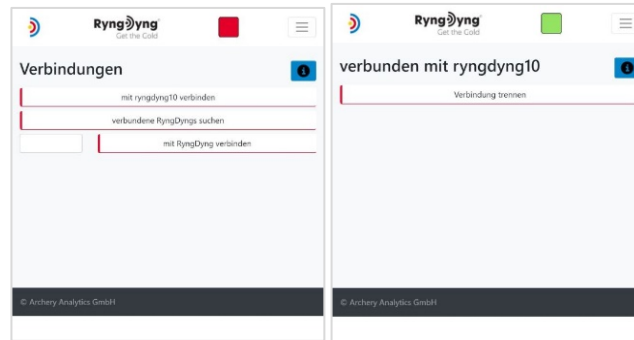
5. RyngDyng App starten

Endgerät (Handy/Tablet) mit dem RyngDyng WLAN verbinden (SSID: RyngDyng) und RyngDyng App starten.

6. RyngDyng App mit RyngDyng verbinden

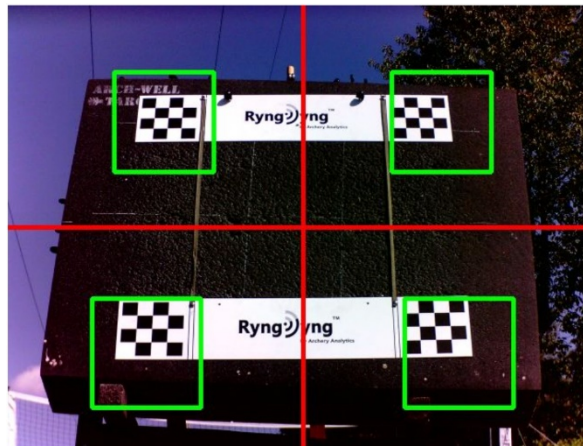
Auf der App Seite [Verbindungen] wird nun das RyngDyng bereits angezeigt, z.B. ‚ryngdryng10‘. Falls nicht, den Knopf [verbundene RyngDyng suchen] drücken.

Durch Drücken auf den Knopf [mit rynydyngxy verbinden] wird eine Verbindung zwischen RyngDyng und App hergestellt und der Indikator oben wechselt zu grün:



7. Ausrichten von RyngDyng

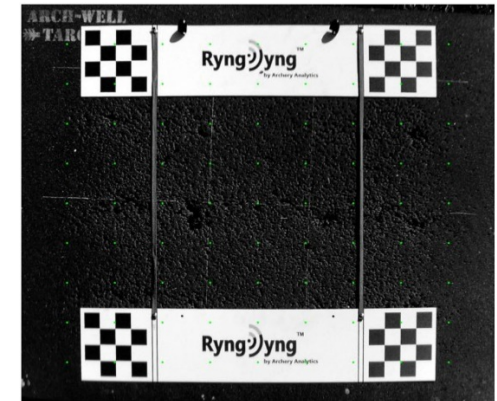
Zum Ausrichten von RyngDyng die Testbilder unter [Kalibrierung->Testbilder] mit dem Knopf abrufen. RyngDyng sollte so ausgerichtet werden, dass das rote Fadenkreuz ungefähr auf die Mitte der Scheibe ausgerichtet ist. Notfalls Koffer etwas drehen und/oder mit den Stellfüßen in der Höhe verstellen. Auf sehr festen Stand achten.



8. Kalibrierung mit dem Schachbrett

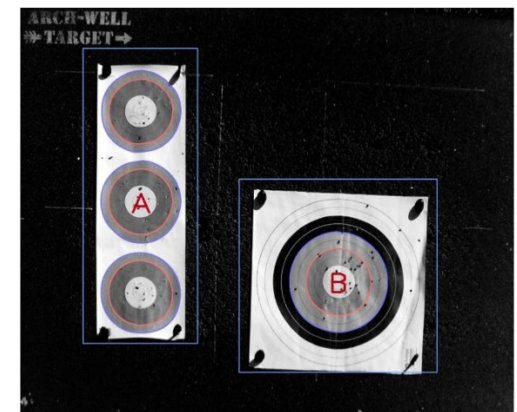
Die Schachbrett Kalibrierungsstreifen werden waagrecht zentriert auf der Scheibe angebracht, so dass die Verbindungsbänder zwischen den Linien liegen und nicht verdreht sind. Die aufgedruckten Linien erleichtern die Ausrichtung.

Dann [Schachbrettkalibrierung] durch Drücken des zur Scheibengröße passenden Knopfs in der App starten. Das Ergebnis wird durch ein Kontrollbild dargestellt.



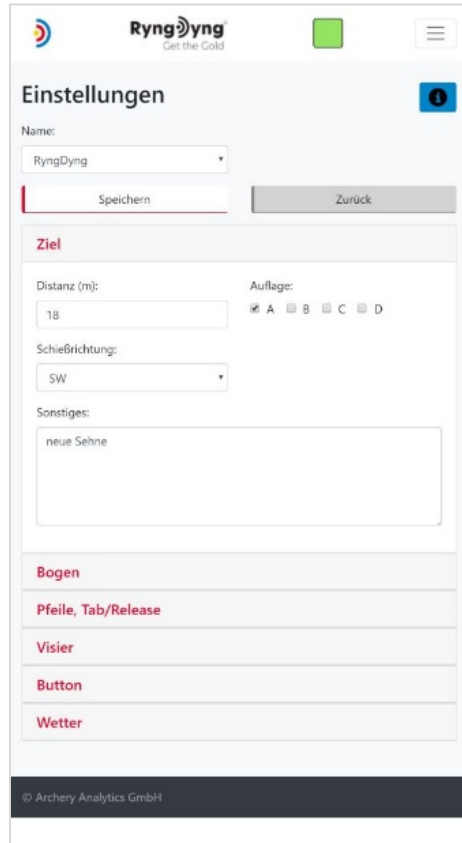
9. Auflagenerkennung

Schachbrettstreifen entfernen und Auflagen auf der Scheibe anbringen. Durch Drücken des Knopfs [Auflagen erfassen] werden automatisch die angebrachten Auflagen erkannt und vermessen. Das Ergebnis wird in Form eines Kontrollbildes dargestellt (jede erkannte Auflage hat (mindestens) einen Buchstaben):



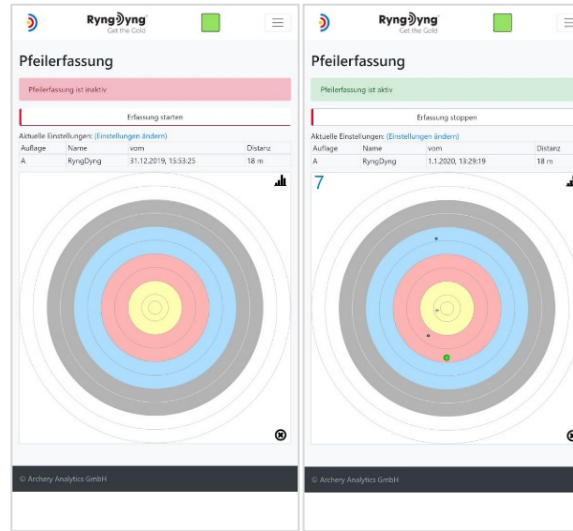
10. Personen den Auflagen zuordnen

Die RyngDyng App bietet umfangreiche Möglichkeiten, Einstellungen zum verwendeten Material, Wetterdaten usw. zu speichern. Auf jeden Fall sollten die in der App angelegten Personen den Auflagen passend zugeordnet werden:



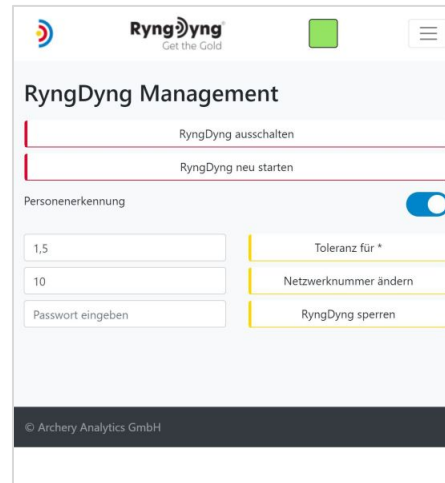
11. Pfeilerfassung starten

Durch Drücken des Knopfs [Erfassung starten] wird die Pfeilerfassung gestartet. In dieser Live-Sicht werden eingehende Treffer innerhalb von Sekunden genau angezeigt.



12. RyngDyng ausschalten

RyngDyng sollte nicht einfach von der Stromversorgung getrennt werden, sondern wie jeder Computer sauber heruntergefahren werden. Hierzu gibt es in der App unter [System] den Knopf [RyngDyng ausschalten]:



13. Nützliche Links

A: Homepage der Archery Analytics GmbH



B: Anleitung zur Registrierung und Aktivierung



C: RyngDyng App



D: Detaillierte Informationen zur RyngDyng App



D: Anleitungen, Dokumentationen und weiteres Material für RyngDyng



E: Unser Forum für Fragen und Anregungen

